

Středočeský kraj

Výroční zpráva o činnosti a hospodaření za rok 2009



Luxor Poděbrady, poskytovatel sociálních služeb

1. Základní údaje

Název zařízení: **LUXOR Poděbrady, poskytovatel sociálních služeb**

Právní forma: příspěvková organizace

Adresa: Tyršova 678/21, 290 00 Poděbrady III

Zřizovatel: Středočeský kraj

Zborovská 11, 150 21 Praha 5,

IČ: 49534947

Kontakty:

Ředitel: Mgr. Jaromír Novák

Zástupce ředitele: Dana Šlemínová, DiS.

Ekonom: Ing. Ivana Nováková

Vedoucí sestry: Hana Kuncová

Vedoucí Komunitního centra: Jan Chalupa (do 29.6.2009)

Pověřená vedením Komunitního centra: Dana Šlemínová, DiS.

Vedoucí vzdělávacího centra: Bc. Radka Novotná

Telefonní kontakt: 325 612 603-4, 325 615 877, 325 512 670

Fax: 325 611 820

E-mail: luxor@dd-pdy.cz

Internetové stránky: www.dd-pdy.cz

Bankovní spojení: KB Poděbrady, BÚ č. 19733-191/0100

2. Historie

Luxor Poděbrady je situován v centru města v těsné blízkosti lázeňského parku. Budova má pět podlaží a je opatřena výtahem. Stavba byla zahájena tehdejším majitelem Josefem Kučerou v roce 1926 a dokončena v roce 1929. Pension Luxor majitel pronajímal lázeňským hostům s kapacitou 45 lůžek.

Po skončení 2. světové války se stal útočištěm českých Židů, kteří se neměli kam vrátit. V r.1948 byl pension Luxor zestátněn při zachování stávajícího chodu. V roce 1957 se název Luxor úředně změnil na název „Židovský domov“. V r. 1959 byl název znova změněn, tentokrát na „Ústav sociální péče pro dospělé“.

V r.1960 Ústav sociální péče pro dospělé převzal Okresní národní výbor (ONV) v Nymburce. Později byl přejmenován „ústav“ na „Domov důchodců Poděbrady“(dále jen DD). V té době Domov důchodců Poděbrady obývalo 81 klientů.

V rámci restituce v r.1992 byla budova vrácena dcerám původního majitele pana Josefa Kučery. Jedna z nich byla klientkou tohoto DD. Po dobu 4 let budovu ještě pronajímali ONV Nymburk. V r.1999 byla od restituentů budova odkoupena. V době, kdy byly zrušeny okresní úřady, přešla zpráva budovy na Krajský úřad Středočeského kraje.

Velká změna nastala v r. 1997, kdy byli všichni obyvatelé vystěhováni do náhradních prostor a v době od prosince 1996 do září 1997 proběhla rekonstrukce vnitřních prostor. Vznikly i jednolůžkové pokoje, přistavěna byla terasa v přízemí k pokojům pro klienty se sníženou pohyblivostí. Došlo k přebudování půdních prostor, vybudování bezbariérového přístupu a k výměně výtahu.

V r. 2003 došlo k výměně ve vedení DD. Za jeho působení došlo k dalšímu zlepšení prostředí a podmínek pro obyvatele. Kromě postupné výměny stávajícího nábytku na pokojích ale i na chodbách, proběhla další rekonstrukce celé budovy. V důsledku zkvalitnění péče o klienty došlo ke snížení počtu obyvatel na současných 70. Počet personálu byl navýšen na 35. V současné době klienti žijí v jedno, dvou a tří lůžkových pokojích. Prozatím zde však chybí společensko-kulturní místnost, kterou zde supluje jídelna a zázemí pro personál. Jedná se o domov otevřeného typu, z čehož vyplývá, že se zde nemůžeme zajistit služby potřebné kvality lidem s různými typy demencí v pokročilém stádiu. V souvislosti s platností nového zákona č. 108/2006 Sb. o sociálních službách byl nastolen proces zavádění standardů kvality poskytované péče do praxe.

Díky možnostem čerpání financí z Evropských fondů byly v roce 2006 realizovány projekty, které LUXORu Poděbrady rozšířili možnost otevřít se více veřejnosti. Občané k nám přicházejí nejenom na návštěvy za seniory, ale stávají se sami našimi klienty. Díky nabízeným službám v prostorech LUXORu Poděbrady se pro zdravotně postižené občany v produktivním věku otevřelo Komunitní centrum. Ve Vzdělávacím a denním centru jsou pořádány specializované kurzy pro zdravotnické pracovníky a pracovníky sociálních služeb.

LUXOR Poděbrady, poskytovatel sociálních služeb byl zřízen v roce 2003 usnesením zastupitelstva Středočeského kraje a poskytuje čtyři sociální služby dle zákona 108/2006:

- 1) Domov pro seniory
- 2) Odborné sociální poradenství
- 3) Sociální rehabilitaci
- 4) Sociálně aktivizační služby pro seniory a osoby se zdravotním postižením

Luxor Poděbrady v sobě zahrnuje:

- **Domov pro seniory**
- **Komunitní centrum**
- **Vzdělávací a denní centrum**

V roce 2009 na základě výběrového řízení došlo k výměně vedení a novým ředitelem se stal Mgr. Jaromír Novák. Nové vedení přináší mimo nutné řešení ekonomických problémů též vlastní novou vizi spočívající především ve zvýšení pozornosti a zájmu o klienty, nabídky aktivizačních programů, rozšíření spolupráce s městem, školami, veřejností, sociálními organizacemi, zlepšení nabídky zdravé výživy.

2.1. Popis služby

Poskytujeme sociální služby seniorům, kteří se ocitli v obtížné sociální nebo zdravotní situaci. To znamená ubytování v 1-3 lůžkových pokojích, celodenní stravu, ošetrovatelskou a rehabilitační péči a další služby.

Zabezpečujeme lékařskou péči, včetně péče odborných lékařů. Běžně jsou prováděny služby denní potřeby: úklid, praní prádla a drobné opravy.

Kapacita

Kapacita je 70 obyvatel Domova pro seniory Luxor Poděbrady.

Klienti žijí v 8 jednolůžkových, 19 dvoulůžkových a 8 třílůžkových pokojích.

Žadatelé o služby Domova jsou zařazováni do pořadníku dle hodnotících kritérií – výše příspěvku na péči, zdravotní stav a sociální situace žadatele, krajská příslušnost. Maximální počet dosažených bodů je 100. U žadatelů se stejným počtem bodů rozhoduje datum podání žádosti, tj. přednost má žádost staršího data. Pro výběr nových klientů domova máme zřízenou komisi od července 2008.

V roce 2009 jsme přijali 93 žádostí o službu domov pro seniory.

Cílová skupina

Sociální služba je poskytována seniorům, kteří potřebují v důsledku zhoršeného zdravotního stavu, omezení soběstačnosti a obtížné sociální situaci celodenní podporu, pomoc nebo i celodenní péči a jsou občany členských států Evropské unie a mají trvalý pobyt na území České republiky.

Zařízení je vhodné zejména pro mobilní a imobilní klienty, kteří mohou sami nebo s dopomocí plně využít ideálního umístění Domova pro seniory Luxor (dále jen Domov) v lázeňském prostředí s širokou nabídkou kulturních podniků. Není ovšem vhodné pro klienty s poruchou prostorové orientace. Budova Domova je po celý den otevřena a tito klienti by se opuštěním budovy bez ohlášení mohli sami ohrožit na zdraví.

Naše služba je určena osobám ve věku 65 let a výše. Ve výjimečných případech mohou být přijaty osoby od 60 let věku z důvodu naléhavosti zdravotního stavu, sociální situace apod.

Poslání a vize organizace

Posláním Domova je zajistit důstojné a spokojené žití seniorům v našem Domově a vytvořit podmínky co nejvíce blízké běžnému životu.

Naší vizí je vytvoření lepších podmínek pro život klientů přechodem na převážně jednolůžkové pokoje s vlastním sociálním zařízením a současným rozšířením nabídky klubových a společenských prostor. Zlepšení kvality bydlení společně s rozšířením kapacity Domova pak předpokládá zakoupení a přestavbu některé z vytypovaných

budov ve vlastnictví města Poděbrady. Druhá budova by personálně i materiálně více respektovala zdravotní skladbu klientů.

2.2. Obsah poskytovaných služeb

Dle § 49 zákona č. 10/2006, o sociálních službách poskytuje Domov tyto obligatorní činnosti:

- a) poskytnutí ubytování,
- b) poskytnutí stravy,
- c) pomoc při zvládnání běžných úkonů péče o vlastní osobu,
- d) pomoc při osobní hygieně nebo poskytnutí podmínek pro osobní hygienu,
- e) zprostředkování kontaktu se společenským prostředím,
- f) sociálně terapeutické činnosti,
- g) aktivizační činnosti,
- h) pomoc při uplatňování práv, oprávněných zájmů a při obstarávání osobních záležitostí.

2.3. Zdravotní péče, rehabilitace

Zdravotní péči v zařízení poskytovali v roce 2009:

MUDr. Věra Beranová (do 31.8.2009),

MUDr. Pavel Zezula (od 1.9.2009).

Úsek zdravotní péče spolupracuje s chirurgickou ambulancí, dále do domova dochází lékaři:

- geriatr primář MUDr. Renáta Petrová (1x za 3 měsíce)
- kožní lékař MUDr. Václav Macura (na požádání)
- dia poradna MUDr. Pavel Frič (4x ročně)

Počet hospitalizovaných - 35 klientů v nemocnicích Kolín, Nymburk, Městec Králové.

Vedoucí sestra řídí též kuchyňku u jídelny v níž pracují 2 pracovnice výdeje stravy, které se starají o kulturu stravování a obsluhu klientů.

Od 8.1.2009 pracujeme s programem Cygnus, kde vedeme plán péče o klienty a vykazujeme jeho plnění.

Spolupracujeme s MUDr. Runczikem na pilotním projektu programu PC Doctor, na objednávání a kontrolu léků.

Do domova dochází studenti Střední zdravotní školy v Nymburce a Středního odborného učiliště oboru kuchař – číšník v podobě pravidelné odborné praxe.

Rehabilitace

Rehabilitace se pro klienty domova provádí od června 2007. V roce 2009 byla uzavřena smlouva s VZP, která umožňuje poskytovat fyzioterapii i široké veřejnosti. Od prosince 2009 platí smlouva se zdravotní pojišťovnou Škoda.

Pro klienty domova a pro pacienty z veřejnosti zde pracují 3 registrované fyzioterapeutky.

Za rok 2009 bylo ošetřeno 143 pacientů z veřejnosti. Fyzioterapeutky pravidelně provádějí přibližně u 30 klientů domova jednou nebo vícekrát týdně fyzioterapii.

Všichni klienti domova mají možnost docházet za MUDr. Pavlínou Fričovou, která je rehabilitační lékařka a pravidelně 1x za měsíc ordinuje v Luxoru.

Ohlasy na naší rehabilitační péči jsou velice příznivé.

2.4. Úhrady za poskytované služby

Úhrada za ubytování (denní sazba)

Číselné označení	Velikost pokoje	Ubytování základ	Navýšení balkon	Celkem den	Služby den	Denně celkem
1	Jednolůžkový s balkonem	82	6,00	88,00	70,00	158,00
2	Jednolůžkový bez balkonu	82		82,00	70,00	152,00
3	Dvoulůžkový s balkonem	60	6,00	66,00	70,00	136,00
4	Dvoulůžkový bez balkonu	60		60,00	70,00	130,00
5	Třílůžkový s balkonem	42	6,00	48,00	70,00	118,00
6	Třílůžkový bez balkonu	42		42,00	70,00	112,00

Úhrada za stravu (denní sazba)

Normální strava 132,- Kč

Diabetická strava 140,- Kč

2.5. Skladba klientů

Počet klientů k 31.12.2008	66
Počet nástupů k pobytu v roce 2009	13
Počet ukončení pobytů v roce 2009	11
• jiné zařízení soc.služeb	0
• do soukromí	0
• úmrtí	11
Počet klientů k 31.12.2009	68
z toho: ve věku 27 - 64	2
ve věku 65 - 80	19
ve věku nad 80	47
z toho: mužů	17
žen	51
Průměrný věk klientů	83,3

Počet uživatelů dle stupně PnP (příspěvek na péči) k 31.12.2009

1. lehká závislost	17
2. střední závislost	13
3. těžká závislost	17
4. úplná závislost	9
bez Pnp	12

Všichni klienti mají uzavřenou smlouvou o poskytnutí služby sociální péče v domově pro seniory.

Od 8.1.2009 pracujeme s programem Cygnus, kde sociální pracovnice vede evidenci všech klientů a žadatelů o službu. Je zde vedena i depozitní pokladna klientů.

2.6. Personální zajištění služby

Přímou péči o klienty domova zajišťuje:

1 vedoucí sestra

1 zástupce vedoucí sestry

5 zdravotních sester
12 pracovníků v sociálních službách
3 rehabilitační pracovnice
1 sociální pracovnice

2.7. Sociálně aktivizační programy

Domov pro seniory nabízí klientům tyto pravidelné aktivizační činnosti:

- Kondiční cvičení na židlích
- Muzikoterapie s prof. Navrátilem
- Poslech hudby a zpívání u klavíru s Mgr. Pichlem
- Literární klub
- Dechovka s kávou
- Univerzita třetího věku
- Trénink paměti
- Filmový klub
- Bohoslužby
- Kurz pečení
- Výtvarný kroužek
- Film pro pamětníky
- Křeslo pro hosta
- Koncerty ZUŠ

Kromě těchto pravidelných aktivit zajišťujeme několikrát v roce kulturní a zábavná vystoupení dle možností a zájmu obyvatel i výlety. Klienti mohou také využívat internet v Komunitním centru.

- 29.1.2009 – Vystoupení Harmonikářů z Velenic
- 16.2.2009 – Přednáška a prezentace o mastích z hadího séra
- 24.2.2009 – Masopustní úterý (veselice, tanec a hudba)
- 3.3.2009 – Hašlerovy písničky
- 6.3.2009 – Přednáška na téma „Zdravíčko“
- 1.4.2009 – Vycházka „Slavnostní otevření Informačního centra v Poděbradech“
- 4.4.2009 – Cestopisná přednáška „Mexiko“
- 14.4.2009 – Velikonoční vystoupení

- 17.4.2009 – Výstava „SENIOR - HANDICAP: AKTIVNÍ ŽIVOT 2009“ v Lysé nad Labem,
- 2.5. 2009 – Cestopisná přednáška „Etiopie“
- 6.5.2009 – Výtvarné hrátky s dobrovolnicemi
- 15.6.2009 – Taneční hodinka se SOŠ Poděbrady
- 7. 10. 2009 – Den otevřených dveří – taneční zábava s občerstvením
- 15.10.2009 - Přednáška „Jak si udržet zdraví“
- 12.11.2009 - Křeslo pro hosta pí Kordová
- 9.12.2009 – Mikulášská zábava
- 15.12.2009 – Česká mše vánoční – Státní opera Praha
- 17.12.2009 - Křeslo pro hosta p. Vácha
- 23.12.2009 - Rotary klub Poděbrady
- 24.12.2009 – Štědrý den s Novou nadějí Nymburk (zpěv koled, čtení o Vánocích)

2.8. Dobrovolníci

Do domova dochází dobrovolníci, kteří jsou společníky klientům domova, doprovázejí je na procházky po městě, hrají společenské hry. Dobrovolníky máme z řad studentů gymnázia, střední odborné školy nebo i obyvatel Poděbrad.

Celkem za rok 2009 docházelo do domova 15 dobrovolníků.

3. Komunitní centrum

Projekt „Pilotní přeměna klasické rezidenční služby (Luxor Poděbrady) v zařízení poskytující moderní komunitní služby“ byl ukončen v červnu 2006 a byl spolufinancován z prostředků Evropské unie, SROP a Středočeského kraje. Od července 2006 funguje Luxor Poděbrady Komunitní centrum v rámci udržitelnosti projektu, která trvá pět let.

Od 1.1.2007 poskytujeme tři registrované ambulantní sociální služby - odborné sociální poradenství, sociálně aktivizační služby pro seniory a osoby se zdravotním postižením, sociální rehabilitaci.

Poslání

Posláním KOMUNITNÍHO CENTRA PODĚBRADY je překonávání bariér v nás i okolo nás a umožnit klientům, kteří mají z různých důvodů sníženou soběstačnost a nemohou vykonávat některou z obyčejných každodenních činností, život v jejich domácím prostředí.

Cílová skupina

- osoby se zdravotním postižením,
- osoby s jiným zdravotním postižením,
- osoby s tělesným postižením,
- osoby s kombinovaným postižením,
- osoby s chronickým onemocněním,
- osoby s mentálním postižením,
- osoby se sluchovým postižením,
- osoby se zrakovým postižením,
- senioři.

Věková kategorie klientů: Službu poskytujeme osobám od 19 let věku.

Veškeré služby Komunitního centra jsou poskytovány zdarma.

Personální zajištění služby

Služby Komunitního centra zajišťuje:

1 sociální pracovník,

1 ergoterapeut,

2 aktivizační pracovníci.

Spolupracující organizace:

- Městská nemocnice Městec Králové a.s.,
- Oblastní nemocnice Kolín a.s.,
- Klub Parkinson Poděbrady,
- Svaz postižených civilizačními chorobami Poděbrady
- Anenské slatinné lázně a.s.
- Sdružení pro rehabilitaci osob po cévních mozkových příhodách o.s.

Komunitní centrum dále zajišťuje odborné praxe studentům vysokých škol, obor ergoterapie nebo sociální práce. V roce 2009 vykonalo odbornou praxi v našem centru 12 studentů 1. ročníku oboru ergoterapie 1.lékařské fakulty Univerzity Karlovy.

3.1. Informační a propagační akce

Komunitní centrum v rámci udržitelnosti projektu dle monitorovacích ukazatelů pořádá propagační akce. Pracovníci informují o poskytovaných službách, o práci ergoterapeuta, seznamují s kompenzačními pomůckami a nabídkou aktivizačních činností. Zájemcům předávají kontakty na naše pracoviště.

Činnost celého zařízení je prezentována i v regionálním tisku (Nymburský deník, Poděbradské noviny)

- **29.1.2009** - Výroční schůze základní organizace Svazu postižených civilizačními chorobami v Nymburce,
- **9.2.2009** - Exkurze pro účastníky „Rekvalifikačního kurzu pro pracovníky v sociálních službách“ pořádaný Oblastním spolkem Českého červeného kříže Poděbrady,
- **9.4.2009** - Exkurze pro studenty 1. ročníku oboru ergoterapie, 1. lékařská fakulta, Univerzity Karlovy Praha,
- **16.4-19.4.2009** - účast na výstavě „SENIOR - HANDICAP: AKTIVNÍ ŽIVOT 2009“ v Lysé nad Labem,
- **12.6.2009** - Exkurze pro studenty Střední odborné školy Poděbrady, obor veřejnosprávní činnost,
- **11.9.2009** - Exkurze pro studentky oboru ergoterapie a fyzioterapie Univerzity Jana Evangelisty Purkyně Ústí nad Labem,
- **22.9.2009** - Exkurze pro Střední odbornou školu Poděbrady, obor veřejnosprávní činnost,
- **7.10.2009** - „Den otevřených dveří Luxor Poděbrady“ v rámci Celostátního dne otevřených dveří sociálních služeb v ČR,
- **20.10.2009** - Schůze Svazu tělesně postižených v místní organizace Poděbrady.

3.2. Odborné sociální poradenství

Cílem naší sociální poradny je poskytnout informace, pomoc a podporu osobám se zdravotním postižením, seniorům a osobám, které o ně pečují. Jedná se především o klienty, kteří se ocitli v nepříznivé nebo složité sociální situaci nebo jim taková situace hrozí a sami nejsou schopni ji řešit a vyhledají naši sociální poradnu. Klientům dále zapůjčujeme kompenzační pomůcky pro sebeobsluhu.

Konkrétní cílem je, aby klient naší služby získal odborné a odpovídající informace a sám klient se co nejvíce podílel na řešení situace.

- Klient si zvýší informovanost a orientaci v sociální síti a může uplatnit své nároky.
- Klient získá kontakt na dalšího poskytovatele sociálních služeb dle svého požadavku.

- Klient je posílen ve svých kompetencích řešit svou situaci.
- Klient získá podporu při dojednávání svých záležitostí s úřady, dalšími institucemi nebo poskytovateli.
- Klient si zapůjčí u nás kompenzační pomůcku, naučí se s ní pracovat a rozhodne se, jestli ji dostatečně využije.

Kapacita: 10 klientů za měsíc (30 min. jednání).

Poznámka: Kapacita poradenství je orientačně uvedena, každému klientovi vyhovíme a poskytneme potřebnou pomoc či podporu.

Provozní doba poradny: pondělí - pátek: 7:30 - 15:30 hod. nebo dle dohody.

ODBORNÉ SOCIÁLNÍ PORADENSTVÍ	
Celkový počet klientů (1.1.2009 - 31.12.2009)	72
z toho muži	17
ženy	55
Celkový počet konzultací	107

Půjčování kompenzačních pomůcek pro sebeobsahu

Pracovníci Komunitního centra představují a doporučují kompenzační pomůcky. Zájem o pomůcky poměrně vzrostl a za rok 2009 bylo uzavřeno celkem 11 smluv o bezplatné výpůjčce kompenzačních pomůcek.

3.3. Sociální rehabilitace

Sociální rehabilitace je zaměřena především na zvyšování dovedností a posílení návyků nezbytných pro samostatný život.

Cílem je získání maximální možné soběstačnosti v běžném prostředí pomocí:

- tréninku fatických funkcí (schopnost pojmenovat předměty a porozumět řeči),
- tréninkem kognitivních funkcí (poznávací funkce- vnímání, myšlení, paměť),
- nácviku hrubé, jemné motoriky a nácviku úchopů,
- nácviku pADL - aktivity běžného denního života např. oblékání, hygiena, stravování,
- nácvik iADL - instrumentální aktivity denního života např. nakupování, vaření, používání výtahu, telefonování atd.,
- doporučení a nácvik používání kompenzační pomůcky.

Toto je možné po předchozím ergoterapeutickém vyšetření klienta a stanovení krátkodobého a dlouhodobého individuálního plánu.

Kapacita: 7 klientů za měsíc.

SOCIÁLNÍ REHABILITACE	
Celkový počet klientů (1.1.2009 - 31.12.2009)	93
z toho muži	33
ženy	60
Celkový počet konzultací	493

Ergoterapeut spolupracuje s Městskou nemocnicí Městec Králové a.s., oddělení lůžek následné péče a sociálních lůžek a Oblastní nemocnicí Kolín a.s., oddělení rehabilitační. Do každé z nemocnic dojíždí ergoterapeut 2x do měsíce, kde provádí nácvik personálních iADL (činností všedního dne - např. nácvik oblékání, svlékání, osobní hygieny, atd.), nácvik grafomotoriky a nácvik komunikace, individuální a skupinový nácvik kognitivních funkcí (paměť, orientace, soustředění, atd.), poradenství s kompenzačními pomůckami.

Díky těmto aktivitám docházelo k rozšíření informovanosti o poskytování služeb Komunitního centra a získávání nových klientů.

3.4. Sociálně aktivizační služby pro seniory a osoby se zdravotním postižením

Cílem našich aktivizačních činností je efektivní využití volného času osob se zdravotním postižením a seniorů. Navíc v rámci aktivit mají klienti možnost se setkávat s dalšími lidmi a navazovat nové vztahy.

Hlavním úkolem je nabízet vzdělávací, zájmové, volnočasové aktivity a sociálně terapeutické činnosti:

Programy sociální integrace:

1) Individuální výuka na PC

- Klient se naučí základní ovládání počítače a samostatně s ním bude schopen, podle svých potřeb, pracovat.

- Klientovi se vždy individuálně věnuje aktivizační pracovník, klient sám si určuje co se na počítači chce naučit. Kapacita je 8 klientů za týden a jedna konzultace trvá 45 min. Dobu docházení do kurzu určuje klient po splnění stanoveného cíle.

2) Skupinový trénink paměti

- Klienti ve skupině procvičují dlouhodobou a krátkodobou paměť, orientaci, pozornost a osvojí si různé mnemotechniky, které potom dále využijí v praktickém životě.
- Každý týden probíhá trénink ve třech skupinách a jeden trénink trvá 60 min.
- Spolupracujeme se Svazem postižených civilizačních chorob Poděbrady a Klubem Parkinson Poděbrady.

3) Nácvik vaření a pečení (skupinově, individuálně)

- Klient si nacvičuje postupy, aby si mohl připravit jídlo sám v domácím prostředí.
- Pravidelně každý týden je skupinový nácvik pečení ve skupince 4 až 5 klientů pod vedením aktivizačního pracovníka.

Kapacita: 13 klientů za měsíc.

SOCIÁLNĚ AKTIVIZAČNÍ SLUŽBY PRO SENIORY A OSOBY SE ZDRAVOTNÍM POSTIŽENÍM	
Celkový počet klientů (1.1.2009 - 31.12.2009)	52
z toho muži	16
ženy	36
Počet konzultací na počítači za rok 2009	162
Počet skupinových tréninků paměti za rok 2009	80
Počet nácviků vaření a pečení za rok 2009	40

4. Vzdělávací centrum

Vzdělávací centrum bylo slavnostně otevřeno 30. října 2007, ale první vzdělávací kurz se rozběhl již počátkem září. Posláním vzdělávacího centra je zlepšování kvality sociálních služeb. Vzdělávací kurzy by měly podpořit vzdělávání personálu a managementu v zařízeních rezidenčního, ambulantního typu a v terénních službách.

Ve Vzdělávacím centru se připravují vhodná témata vzdělávacích akcí pro další vzdělávání pracovníků v sociálních službách.

V roce 2009 proběhla tato školení:

➤ **13.1.2009 Standardy kvality – individuální plánování**

Přednášející: Bc Jarmila Tomanová

14 účastníků

➤ **22.1.2009 MK Market – Gerontosexuologie – sexualita 3. věku**

Přednášející: MUDr. Radim Uzel, CSc.

22 účastníků

➤ **od 29.1.2009 do 17.3.2009 Rekvalifikační kurz pracovníka v sociálních službách**

ČČK v Poděbradech

počet účastníků 5

➤ **16.2.-17.2.2009 – Abena - Péče o inkontinentního klienta**

Přednášející: Renata Vicianová – stážová sestra

22 účastníků

➤ **5.3.2009 – Profesní komora sociálních pracovníků – Plánujeme spolu s klientem**

Přednášející: Lenka Šimková

7 účastníků

➤ **19.3.2009 - Školení BOZP**

Přednášející: Rudolf Šafránek

19 účastníků

➤ **23.3.2009 – Ines International, Ltd. o.s. – Nové přístupy k první pomoci a KPR zejména u dětí ale i dospělých**

Přednášející: Mgr. Iveta Stoklasová

31 účastníků

➤ **25.3.2009 – Dentimed – Bolest jako ošetřovatelský problém**

Přednášející: MUDr. Jitka Jakešová

41 účastníků

➤ **15.4.2009 – Péče o sebe sama**

Přednášející: Pavla Hýblová

14 účastníků

➤ **28.4.2009 – Školení Arjo**

14 účastníků

➤ **6.5.2009 – Nutricia - Výživa v následné péči o seniory**

Přednášející: MUDr. Petrová

28 účastníků

➤ **15.9.2009 – Současná strategická péče o seniory**

Přednášející: PhDr. Jana Hlinovská, PhDr.Andrea Pohlová, PhDr. Zuzana Pohlová

29 účastníků

➤ **15.9.2009 – Školení BOZP a PO**

Přednášející: p. Vamberský – bezpečnostní technik

➤ **26.-27.10.2009 – Krizová intervence**

Přednášející: Mgr. Veronika Vymětalová

10 účastníků

➤ **3.11.2009 – Workshop Asociace průvodců v zavádění standardů kvality sociálních služeb**

Přednášející: PhDr. Michal Klapač

6 účastníků

➤ **12.11.2009 – Prevence a léčba dekubitů**

Přednášející: Mgr. Lukáš Valda, Bc. Radka Novotná

35 účastníků

➤ **19.11.2009 – Lymfoterapie v praxi**

Přednášející: Kornelie Bartošová

30 účastníků

➤ **23.11.2009 – Podstata demence a její sociální dopady**

Přednášející: Prof. MUDr. Pavel Kalvach

28 účastníků

➤ **25.11.2009 – Školení dobrovolníků**

Přednášející: Bc. Anna Hrochová, Dana Šlemínova, Dis., Kristýna Soudská, Dis.

6 účastníků

➤ **3.12.2009 – Plán péče o seniory s demencí**

Přednášející: Mgr. Jaroslava Slaná

18 účastníků

➤ **14.12.2009 – Trénování paměti jako efektivní nástroj ke zvýšení sebevědomí u seniorské populace**

Přednášející: Ing. Dana Steinová

21 účastníků

Celkem se v roce 2009 ve Vzdělávacím centru Luxor Poděbrady proškolilo 400 účastníků.

Byl vypracován projektový záměr na činnost vzdělávacího centra, který však nebyl schválen zřizovatelem, Krajským úřadem středočeského kraje.

Byla navázána spolupráce s několika organizacemi zabývajícími se školením pracovníků poskytovatelů sociálních služeb (Centrum pro vzdělávání a supervizi Modré linky Brno, Ines International – Sestraln, Profesní komora sociálních pracovníků, Dentimed, MK Marketing, Abena, Nutricia, Arjo, Wed International, I.E.S. – Institut vzdělávání v oblasti drogových závislostí Sdružení podané ruce). Uvedené organizace spolupracovaly též na propagaci vzdělávacích akcí.

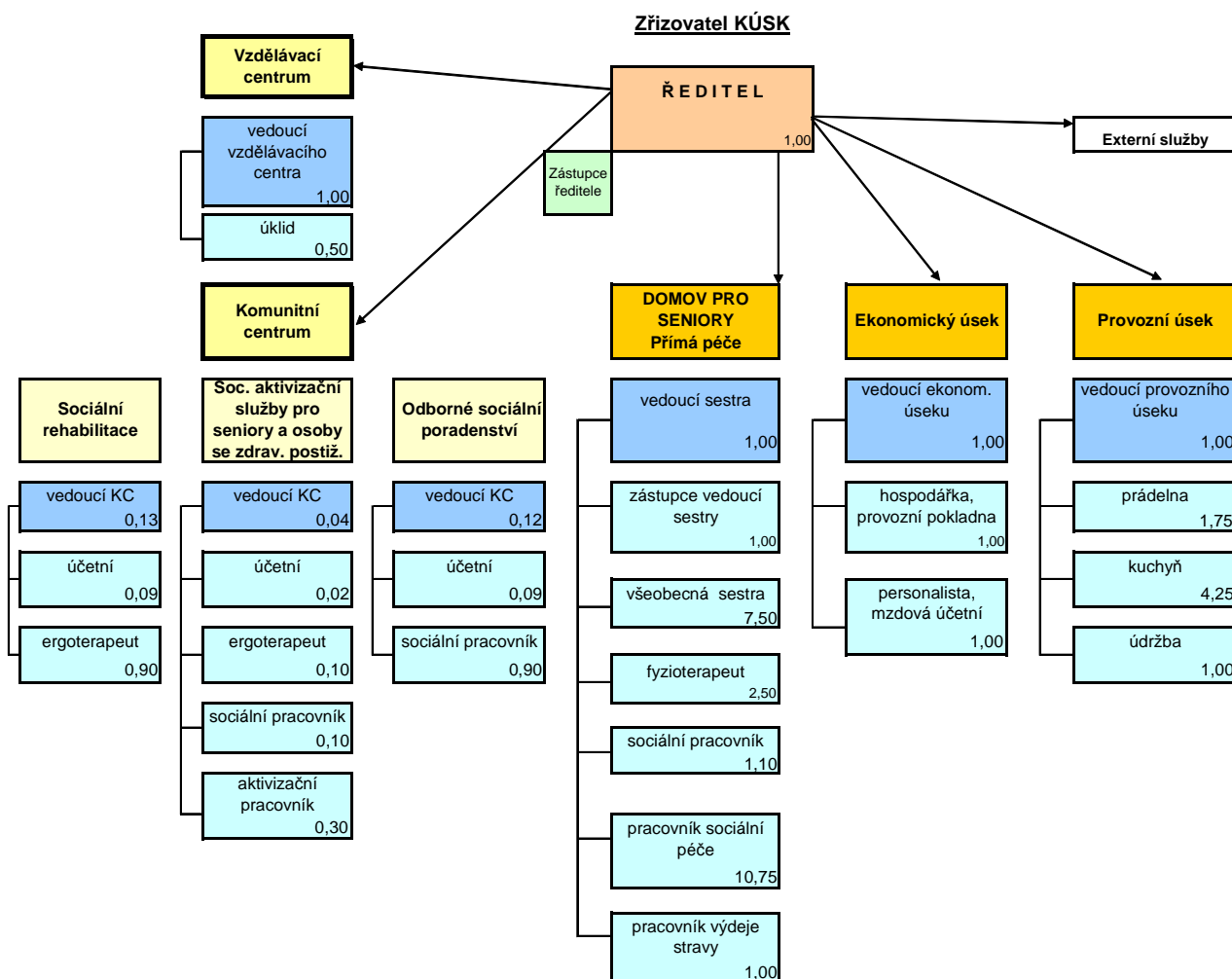
Největší zájem je z řad zdravotních sester, které sbírají kreditní body.

5. Kontrolní činnost

- **20.1.2009 Krajský úřad Středočeského kraje - odbor sociálních věcí**
Následná metodická kontrola soc.slужby domov pro seniory – nedostatky odstraněny ihned a průběžně dle stanovených termínů.
- **21.1.2009 Krajská hygienická stanice Středočeského kraje, územní pracoviště Nymburk** – kontrola bez závad.
- **15.4.2009 Krajský úřad Středočeského kraje - odbor sociálních věcí** - kontrola na základě stížnosti
Závěr: stížnost byla kontrolou ohodnocena jako neopodstatněná.
- **2.6.2009 Fy. Vamberský s.r.o.** – kontrola bezpečnostním technikem, vyhledávání rizik, dokumentace BOZP - nedostatky odstraňovány průběžně.
- **28.7.2009 Fy. Vamberský s.r.o.** – kontrola bezpečnostním technikem, vyhledávání rizik, fyzická kontrola - nedostatky odstraňovány průběžně.
- **3.12.2009 OSSZ Nymburk** - Kontrola na odvod pojistného a plnění úkonů v nemocenském pojištění a důchodovém pojištění - bez závad.

5.1. Zaměstnanci

k 31.12.2009	
Evidenční počet zaměstnanců	38,06
Z toho:	
- THP pracovníci	6,00
- všeobecné sestry	7,50
- fyzioterapeut	2,50
- ergoterapeut	1,00
- pracovníci v sociálních službách	10,75
- sociální pracovníce	2,10
- převážně manuálně pracující	8,21
Ukončené pracovní poměry	8
Nové pracovní poměry	10
Dohody o provedení práce, pracovní činnosti	14



6. Změny v roce 2009

- *vydávání časopisu pro klienty "Náš Domov" (vždy jeden výtisk na pokoj),*
- *Osobní gratulace s předáním kytičky klientům u příležitosti svátků a narozenin*
- *důraz na správnou výživu – spolupráce se sponzory v oblasti potravinářského průmyslu, SHŠ, SOU), možnost výběru alespoň ze dvou jídel – obědy, zlepšení hygieny, kvality a výdeje stravy (tabletový systém, pravidelná nabídka ovocných a zeleninových salátů a mléčných výrobků),*
- *aktivizace seniorů - Univerzita třetího věku (přednášky, promítání) a vytvoření zájmových kroužků (viz. příloha -Nabídka aktivizačních programů).*

7. Opatření do roku 2010

- *navýšení pracovníků v přímé péči o jednoho pracovníka (zkvalitnění péče o klienty), spolupráce s úřadem práce,*
- *vzdělávání pracovníků (všichni pracovníci dle plánu vzdělávání, kontroluje personalista a ředitel organizace 1x ročně)– supervize individuální i týmová, komunikace s klienty, etika, nové trendy péče,*
- *zamezení, resp. snížení, negativního dopadu zamýšlené stavby v sousedství (nadměrné zastínění, značné snížení kvality života pro klienty) – jednání se stavebním odborem MěÚ Poděbrady, vlastníkem pozemku (zodpovídá ředitel organizace),*
- *rozšíření a zkvalitnění partnerství s městem, mateřskými, základními a středními školami (dobrovolnictví, kulturní akce apod.), Centrem zdravotních a sociálních služeb, organizacemi seniorů a osob se zdravotním postižením,*
- *rozšíření možností integrace klientů do místního společenství (lázeňský park, divadlo, pořádání zájezdů, zapojení do společenských organizací) – zvýšení počtu vycházek zejm. u imobilních a nesoběstačných klientů (kontrola 1x ročně zástupce vedoucí sestry)*
- *postupná výměna váleň za kvalitní lůžka vhodná i pro imobilní klienty,*
- *vzdělávání pracovníků dle vzdělávacích plánů,*

- *postupné zlepšování kvality ubytování klientů*

7.1. Investice a opravy na rok 2010

- Hydroizolace balkónu do ulice Tyršova,
- Nákup průmyslové pračky do prádelny,
- Nákup nového služebního automobilu,
- Nákup nových lednic do kuchyně,
- Pořízení termohlavic na topná tělesa do celé budovy.

8. Plán vzdělávání na rok 2010

a) V souladu se zákonem 108/2006 Sb. §111 O sociálních službách je každý sociální pracovník povinen absolvovat další vzdělávání v rozsahu nejméně 24 hodin za kalendářní rok. Toto je platné také pro pracovníky v sociálních službách, kteří jsou povinni si prohlubovat kvalifikaci dle §116 zák. 108/2006 Sb. také v rozsahu nejméně 24 hod. v kalend. roce.

Všeobecné sestry jsou povinni dle zák. č. 96/2004 Sb. v období platnosti registrace získat 40 kreditů.

Ostatní zaměstnanci si prohlubují svoji kvalifikaci dle §230 ZP.

b) Individuální plán dalšího vzdělávání.

Příjmení a jméno	Oblast vzdělávání
Adamcová Miroslava (fyzioterapeut)	program Cygnus, semináře Syndrom vyhoření, Deprese, Šikana na pracovišti, Bazální stimulace
Basiková Eliška (prac. soc. péče)	školení na PC, seminář Individuální plánování
Buncová Simona (prac. soc. péče)	SZŠ
Eliášová Tereza (hospodářka)	školení v oblasti účetnictví a výživy, seminář Nutriční terapie
Hladíková Hana (všeob. sestra pod odb.d.)	školení První pomoc
Hradecký Jaroslav (vedoucí technik)	školení na PC

Janáková Věra (fyzioterapeut)	školení PC
Jíšová Libuše (prac. soc. péče)	školení Demence, Šikana na pr. úkony
Končáková Hana (prac. soc. péče)	školení První pomoc, úchopy a vysazování
Kovářová Jana (všeob. sestra pod odb.d.)	PSS Brno
Kuncová Hana (vedoucí sestra)	školení na PC, zdravotní dokumentace
Kuncová Lenka (prac. soc. péče)	školení Individuální plánování, Cygnus, seminář Syndrom vyhoření
Mojžíšová Marie (zástupce ved. sestry)	PSS Brno
Nováková Ivana (ekonom)	vzdělávání se v oboru na úrovni auditor/daňový poradce
Novotná Anna (všeobecná sestra)	školení na PC, seminář Syndrom vyhoření
Novotná Radka (vedoucí vzd. centra)	seminář Metodika standardů, Supervize
Pacovská Jana (prac. soc. péče)	seminář Deprese, Syndrom vyhoření, První pomoc
Papežová Jitka (prac. soc. péče)	studuje SZP, školení První pomoc
Paroulková Veronika (všeobecná sestra)	školení První pomoc
Sadílková Hana (prac. soc. péče)	školení Demence, Cygnus
Smutná Martina (prac. soc. péče)	školení Demence, První pomoc
Soudská Kristýna (sociální pracovnice)	VŠ, seminář Alternativní a augmentativní komunikace, Jak pomoci klientům zvládnout pobyt v zař. soc. služeb

Stiborová Václava (prac. soc. péče)	školení Šikana na pracovišti, PC
Svobodová Hana (všeobecná sestra)	školení Deprese, Syndrom vyhoření, Bazální stimulace
Šauerová Michala (ergoterapeut)	seminář na téma Ergoterapie u pacientů se specifickými potřebami, kurz Tvorba sociálně aktivizačního programu pro seniory
Šlemínová Dana (sociální pracovnice KC)	seminář na téma Alternativní komunikace s osobami se zdravotním postižením, Prevence syndromu vyhoření, Supervize v soc. službách
Šmelhausová Jana (prac. soc. péče)	školení První pomoc
Štěrbová Naďa (PaM)	semináře u příležitosti chystaných a schválených legislativních změn v obl. mezd a personalistiky (ZP, daně, zdr. a soc. poj.,...), zákon o soc. službách
Veselá Jaroslava (vedoucí kuchyně)	školení Provoz kuchyně
Vlachová Gabriela (všeobecná sestra)	seminář Canisterapie, PC

9. Fotografie z akcí pořádaných v roce 2009

TANEČNÍ HODINKA SE SOŠ PODĚBRADY 15. 6. 2009



MIKULÁŠSKÁ ZÁBAVA 9. 12. 2009



Rozbor hospodaření

k 31. prosinci 2009

Zpracovala: Ing. Ivana Nováková, ekonom

Vyhotovila: Ing. Hana Oravcová, účetní

Schválil: Mgr. Jaromír Novák, ředitel

Obsah:

- I. Úvod
- II. Ekonomika
 - a. Náklady
 - b. Výnosy
 - c. Doplňková činnost
 - d. Fondy, dary
 - e. Investice
 - f. Finanční kontrola
- III. Zaměstnanci, práce a mzdy
- IV. Sociální péče
- V. Životní prostředí

Přílohy:

Účetní výkazy k 31.12.2009 (rozvaha, výkaz zisku a ztráty, příloha)

Přílohy č. 10, 11, 12 a 13 Směrnice č. 48 KÚ SČK

I. Úvod

Luxor Poděbrady, poskytovatel sociálních služeb, je v současnosti příspěvkovou organizací Středočeského kraje. Do 31.12.2002 fungoval jako příspěvková organizace Domov důchodců okresu Nymburk. Od 1.1.2003 je jejím zřizovatelem Středočeský kraj, který v souladu s ustanovením zákona č. 108/2006 změnil příslušně zřizovací listinu, jméno organizace a rozšíření poskytovaných služeb.

Hlavním účelem organizace je poskytování sociálních služeb. Jedná se především o poskytování komplexní péče seniorům, kteří dosáhli věku pro přiznání starobního důchodu, vyžadují péči z důvodu trvalých změn zdravotního stavu a tato péče nemůže být zajištěna členy rodiny ani pečovatelskou službou či jinou službou sociální péče.

Organizace má zaregistrovány tyto sociální služby:

domov pro seniory, sociální poradenství, sociálně aktivizační služby pro seniory a osoby se zdravotním postižením, sociální rehabilitace

Objekt, v němž organizace sídlí, byl postaven v roce 1926 jako lázeňský penzion. V letech 1996 – 2001 byl objekt komplexně moderně zrekonstruován. Od roku 2004 byly realizovány další významné úpravy: zvýšení komfortu přebudováním vícelůžkových pokojů na jedno, dvoulůžkové a třílůžkové, rozšíření služeb seniorům a zdravotně postiženým prakticky i radami v Komunitním centru a vybudování Vzdělávacího a denního centra.

V současné době má domov pro seniory kapacitu pro 70 obyvatel. Většina pokojů je situována na jih a má svou krytou terasu. V přízemí je jídelna, která slouží i jako společenská místnost.

Organizace hospodaří s majetkem a finančními prostředky specifikovanými zřizovací listinou. Organizace je povinna s těmito prostředky hospodařit efektivně, hospodárně a musí je využívat účelně.

II. Ekonomika

a. Náklady

Číslo účtu	Název	Skutečnost k 31.12.2008	Rozpočet 2009	Skutečnost k 31.12.2009	Meziroční nárůst	Čerpání rozpočtu
501 30	úklidový materiál	252 992	160 000	172 910	68,35	108,07
501 31	prac. oděvy	107 505	30 000	24 194	22,50	80,65
501 32	potraviny	1 859 738	1 900 000	1 985 786	106,78	104,52
501 34	PHM	36 392	16 000	15 778	43,36	98,61
501 35	ostatní materiál	335 130	160 000	152 971	45,65	95,61
501 36	noviny, knihy, časopisy	11 291	13 000	10 225	90,56	78,65
501 37	údržbářský materiál	64 017	45 000	40 004	62,49	88,90
501 38	kancelářské potřeby	140 963	100 000	97 213	68,96	97,21
501 50	rozdíly ze zaokrouhlování	-76		-171		
501 70	spotřeba DDHM,	1 148 589	700 000	754 506	65,69	107,79
501	spotřeba materiálu	3 956 541	3 124 000	3 253 416	82,23	104,14
502 30	elektrická energie	694 827	495 000	585 944	84,33	118,37
503 31	spotřeba vody	105 182	90 000	101 083	96,10	112,31
503 32	spotřeba plynu	76 903	110 000	63 169	82,14	57,43
503 33	spotřeba tepla	202 365	125 000	140 281	69,32	112,22
503	ostatní nesklad. dodávky	384 450	325 000	304 533	79,21	93,70
50X	celkem	5 035 818	3 944 000	4 143 893	82,29	105,07
511 30	opravy a udržování	192 954	550 000	537 488	278,56	97,73
512 30	cestovné	46 051	16 000	17 438	37,87	108,99
513 30	náklady na reprezentaci	11 664	15 000	14 318	122,75	95,45
518 09	služby školení	674	3 000	3 700	548,96	123,33
518 19	VC měkký projekt		15 500	15 470		99,81
518 30	ostatní služby	208 702	160 000	145 574	69,75	90,98
518 31	telefonní poplatky	137 741	140 000	149 403	108,47	106,72
518 32	nájemné	102		100	98,04	
518 33	poštovné	9 691	12 000	10 776	111,20	89,80
518 34	softwarové služby	241 741	350 000	339 055	140,26	96,87
518 35	školení zaměstnanců	35 136	45 000	41 594	118,38	92,43
518 36	stočné	77 366	77 500	63 442	82,00	81,86
518 37	kultura obyvatel	7 155	8 000	5 783	80,82	72,29
518 38	příspěvky na obědy z FKSP	-35 907	-48 000	-44 077	122,75	91,83
518 39	úklidové služby	608 980	771 000	770 837	126,58	99,98
518 40	inkontinentní odpad - likv.	114 149	195 500	200 577	175,72	102,60

518 43	propagace	14 700				
518 44	právní a ek. služby	245 701	250 000	256 509	104,40	102,60
518 60	rekreace klientů	8 220				
518	služby	1 674 151	1 961 000	1 958 743	117,00	99,88
51X	celkem	1 924 820	2 542 000	2 527 987	131,34	99,45
521 30	mzdové náklady	8 752 960	9 320 000	9 182 872	104,91	98,53
521 31	OON	61 744	120 000	103 492	167,61	86,24
521	mzdové náklady	8 814 704	9 440 000	9 286 364	105,35	98,37
524 30	sociální pojištění podnik	2 254 587	2 425 000	2 115 379	93,83	87,23
524 31	zdravotní pojištění podnik	780 835	840 000	813 377	104,17	96,83
524	soc. a zdrav. pojištění	3 035 422	3 265 000	2 928 756	96,49	89,70
527 30	příděl do FKSP	173 409	186 400	183 657	105,91	98,53
528 31	DNP			561		
52X	celkem	12 023 535	12 891 400	12 399 338	103,13	96,18
531 30	daň silniční			3 936		
538 31	ostatní poplatky	2 519	5 000	4 619	183,37	92,38
538 32	televizní poplatky	13 140	13 500	10 125	77,05	75,00
538 33	silniční daň	3 000				
538 34	poplatky APSS	3 750	7 000	7 000		
538 36	lék. prohlídky zaměstnanců			450		
53X	ostatní daně a poplatky	22 409	25 500	26 130	116,60	102,47
541 30	pokuty a úroky z prod.			243		
543 30	odpis pohledávky VZP		8 000	7 974		99,68
548 30	náhrada škody	3 000				
548 32	manka a škody	22 257		-910		
548	manka a škody	25 257	0	-910		
549 31	zák. pojistné Kooperativa	34 385	35 000	38 893	113,11	111,12
549 32	bank. popl. depoz. účtu	2 129	3 500	3 299	154,96	94,26
549 33	bankovní poplatky	26 673	27 000	23 588	88,43	87,36
549 35	pojistné auta	6 001	13 000	12 822	213,66	98,63
549 36	pojistné budovy	65 666	66 000	65 666	100,00	99,49
549 37	pojistné odpovědnosti	5 275	6 500	6 342	120,23	97,57
549 40	jiné ostatní náklady	627 142		95		
549	jiné ostatní náklady	767 271	151 000	150 705	19,64	99,80
54X	celkem	792 528	159 000	158 012	19,94	99,38
551 30	odpisy DNM a DHM	1 050 866	950 000	165 357	15,74	17,41
591 30	daň z příjmu	173 460		274 480		
5X	náklady celkem	21 023 436	20 511 900	19 695 197	93,68	96,02

V roce 2009 čerpala organizace Luxor Poděbrady náklady ve výši 19.695.197 Kč, což je 93,68 % nákladů roku 2008. V průběhu celého roku se projevil vysoce úsporný režim, který byl v organizaci nastaven s příchodem nového ředitele organizace. Tento režim byl nastaven především z důvodu snížení provozní dotace MPSV oproti roku 2008. Čerpání nákladů za rok 2009 nepřekročilo schválený rozpočet.

V oblasti **spotřeby materiálu** došlo k úspoře téměř u všech položek. Překročeny byly pouze položky úklidového materiálu, potravin a nákupu DDHM. V případě úklidového materiálu není možné stavět úsporu prostředků nad účinnost z důvodu vysoké infekčnosti prostředí. U nákupu DDHM se projevil určitý časový nesoulad s oznámením navýšení provozní dotace MPSV – rozhodnutí o konečném třetím navýšení do organizace jsme obdrželi dne 3.11.2009. Vedení organizace rozhodlo získané prostředky investovat do zastaralého a poničeného vybavení pokojů klientů.

Dodávky energií a ostatních neskladovatelných dodávek – zde byly nákladové položky překročeny s výjimkou spotřeby plynu. V tomto případě se projevila účinnost tepelných čerpadel a solárních kolektorů. V případě ostatních dodávek je případná úspora velmi diskutabilní. Klienti organizace jsou senioři s vyššími nároky např. na teplo či hygienu.

V oblasti **služeb** organizace dodržela stanovený rozpočet. U mnohých položek byla vyvinuta snaha o vyšší úspory – např. telefonní hovory. V tomto případě je nutné zohlednit především to, že organizace je **poskytovatel sociálních služeb**, přičemž některé z těchto služeb jsou poskytovány právě telefonicky. Navíc bylo zjištěno, že smlouva s mobilním operátorem je velmi nevýhodně nastavena a v současné době ji nelze změnit.

Z důvodu nevýhodnosti a potřeby úspor byla také pro rok 2010 mj. vypovězena smlouva s právníkem, sníženy náklady na lékaře, IT služby, úklidové služby, likvidaci odpadu.

Mzdové náklady nepřekročily nastavený rozpočet. V meziročním nárůstu došlo k 5-ti % nárůstu, což odpovídá míře inflace a hospodárnému chování organizace.

U **odpisů majetku** došlo v návrhu odpisového plánu ke 400 % nárůstu v důsledku převodu evidence majetku do nového SW a následné úpravy odpisového plánu. Bylo plánováno pokrýt zvýšené náklady úsporami v ostatních složkách rozpočtu. Při uzavírání účetních knih však bylo nutné zajistit finanční krytí fondů a v důsledku toho dle § 34 odst. 9 vyhlášky č. 505/2002 Sb. bylo provedeno snížení odpisů proti investičnímu

fondů. Tato operace sice ovlivnila hospodářský výsledek, ale zajistila platební schopnost organizace.

Organizace hospodaří se svěřenými prostředky ekonomicky.

Přehled nákladů na střediska za rok 2009

Středisko	Náklady	Podíl v %	Mzdy	Podíl v %
1 Zdravotní	6 062 547,72	30,78	4 426 325,00	47,66
2 Stravovací	3 862 801,95	19,61	1 038 996,00	11,19
3 Údržba	176 703,77	0,90	47 727,00	0,51
4 Úklid	907 839,30	4,61	10 000,00	0,11
5 Prádelna	341 907,11	1,74	231 050,00	2,49
6 Režie	6 080 922,24	30,88	2 035 742,00	21,92
7 Komunitní centrum	903 897,30	4,59	555 802,00	5,99
8 Rehabilitace	881 292,90	4,47	606 135,00	6,53
9 Vzdělávací centrum	477 286,35	2,42	334 587,00	3,60
Celkem	19 695 198,64	100,00	9 286 364,00	100,00

ad 1 Zdravotní

Významné položky nákladů:

nejvýznamnější položka nákladů jsou mzdy

ad 2 Stravovací

Významné položky nákladů:

spotřeba potravin 1 980 207,47 Kč

Vzhledem k umístění kuchyně v sousední budově lze u tohoto HS jako u jediného stanovit spotřebu elektrické a ostatních energií.

ad 3 Údržba

Významné položky nákladů:

náklady tohoto HS jsou zkreslené, protože mzdové náklady – nejvýznamnější položka nákladů – jsou na HS režie z důvodu omezení mzdového programu. Situace je momentálně vyřešena upgradem mzdového software, který proběhl v lednu 2010.

ad 4 Úklid

V rámci úspor mzdových prostředků na obslužné profese (pracovníci v sociálních službách) z důvodu zvýšení kvality péče o klienty bylo zrušeno hospodářské středisko úklid. Úklid organizace je od 1.4.2008 řešen dodavatelsky firmou CFS, s.r.o., Praha.

ad 5 Prádelna

Významné položky nákladů:

nejvýznamnější položka nákladů jsou mzdy

ad 6 Režie

Na toto HS je účtováno o všech nerozklíčovatelných nákladech – spotřeba materiálu včetně nákupu DDHM (vybavení pokojů klientů), energií, opravy a udržování, PHM, služby, pojistné, odpisy majetku atd.

ad 7 Komunitní centrum

Významné položky nákladů:

nejvýznamnější položka nákladů jsou mzdy, další relativně vysokou položkou byly opravy a udržování – jedná se o suterénní místnosti, kde byla provedena rozsáhlá sanace proti zemní vlhkosti.

ad 8 Rehabilitace

Významné položky nákladů:

nejvýznamnější položka nákladů jsou mzdy

ad 9 Vzdělávací centrum

Významné položky nákladů:

nejvýznamnější položka nákladů jsou mzdy

měkký projekt

15 470,00 Kč

b. Výnosy

Číslo účtu	Název	Skutečnost k 31.12.2008	Rozpočet 2009	Skutečnost k 31.12.2009	Meziroční nárůst	Čerpání rozpočtu
602 09	výnosy vzděl. činnost		4 000	33 190		
602 31	tržby za pobyt obyvatel	8 739 861	9 700 000	10 134 033	115,95	104,47
602 32	tržby za stravu	178 022	224 000	246 209	138,30	109,91
602 33	zdrav. výkony hrazené VZP	557 610	1 600 000	2 302 893	412,99	143,93
602 34	tržby rehabilitace	600	3 000	2 700		
602	tržby z prodeje služeb	9 476 093	11 531 000	12 719 025	134,22	110,30
644 30	úroky	1 600	800	849	53,06	106,13
644 32	úroky depozitní účet		500	502		100,40
644	úroky		1 300	1 351		103,92
648 31	použití rezervního fondu	1 008 793	265 700	189 023	18,74	71,14
648 32	použití investičního fondu		550 000	758 175		137,85
648 33	použití fondu odměn		65 000			
648	zúčtování fondů	1 008 793	880 700	947 198		
649 35	likvidace invent. rozdílů	5 537				
649 40	jiné ostatní výnosy	22 281	4 000	3 902	17,51	97,55
649	jiné ostatní výnosy	27 818	4 000	3 902		
64X	celkem	1 038 211	886 000	952 451	91,74	107,50
691 30	provozní dotace KÚ	1 802 000	1 700 000	1 700 000	94,34	100,00
691 80	prov. dotace ze SR	7 583 000	6 394 900	6 394 900	84,33	100,00
691 81	dotace ze živ. prostředí	181 524				
691 82	dotace Úřad práce			8 615		
691	dotace na provoz	9 566 524	8 094 900	8 103 515	84,71	100,11
6X	výnosy celkem	20 080 828	20 511 900	21 774 991	108,44	106,16
	hospodářský výsledek	-942 608	0	2 079 794		

Ve výnosech v roce 2009 se projevilo několik faktorů, které výrazně ovlivnily následný hospodářský výsledek.

V **tržbách za vlastní výkony** došlo k nárůstu cca 7,5 %. Položka, která velmi ovlivnila následný hospodářský výsledek, je **vykazování zdravotní péče na ZP**. Tato činnost byla 4x výnosnější než v roce 2008 a o cca 700.000,- více, než předpokládal rozpočet.

Další výnosovou položkou, která výrazně ovlivnila hospodářský výsledek, bylo **čerpání fondů**. Čerpání rezervního fondu nebylo možné ovlivnit, jedná se totiž výhradně

o použití účelových finančních darů. V případě **čerpání investičního fondu** se jednalo o plánovité snížení nadstandardní výše investičního fondu organizace. V průběhu 1. – 3. kvartálu roku 2009 organizace takto činila z důvodu nejisté výnosové situace na straně dotací. Na konci roku byla nucena v této činnosti pokračovat z důvodu ochrany své platební schopnosti (finanční krytí investičního fondu).

Na straně **provozních dotací** hospodařila organizace až do samotného závěru roku 2009 v nejistotě. Konečné dorovnání provozní dotace MPSV proběhlo mezi 10. a 16. listopadem 2009, navýšení provozní dotace zřizovatele proběhlo 8. prosince 2009. Organizace až do samotného závěru roku hospodařila extrémně úsporně. V závěru roku se již získané prostředky nedaly proinvestovat a bylo rozhodnuto, že budou převedeny do roku 2010 do rezervního fondu ve formě zlepšeného hospodářského výsledku, kde budou použity k dalšímu rozvoji činnosti organizace.

Hospodářský výsledek

Porovnání stavu hospodaření k 31.12.2008 a k 31.12.2009

	k 31.12.2008	k 31.12.2009	%
Výnosy	20 080 828	21 774 991	108,44
Náklady	21 023 436	19 695 197	93,68
Hospodářský výsledek	-942 608	2 079 794	

Organizace zakončila rok 2009 hospodářským výsledkem – zisk ve výši 2.079.792,71 Kč. Na vzniku takto vysokého zisku se podílely tyto příčiny:

- vzhledem k pozdnímu přiznání navýšení obou provozních dotací organizace celý rok hospodařila extrémně úsporně – došlo k výraznému snížení nákladů;
- na straně výnosů fakturace a následná úhrada zdravotnických úkonů ze strany ZP čtyřnásobně převýšila situaci roku 2008 a o cca 700.000,- Kč převýšila očekávané výnosy;
- z důvodu ochrany platební schopnosti organizace byl částečně rozpuštěn investiční fond, jednak čerpáním na financování pořízení DDHM a oprav majetku – toto čerpání bylo odsouhlaseno zřizovatelem (č.j. 183769/2009/KUSK), jednak bylo upraveno finanční krytí investičního fondu dle § 34 odst. 9 vyhlášky č. 505/2002 Sb. ponížením odpisů DHM proti IF. Zdůvodnění této operace je

následující – finančně nekrytý hospodářský výsledek by způsobil, že organizace by neměla finanční prostředky na uhrazení daně z příjmu FÚ a v roce 2010 by neměla pokrytý rezervní fond. Zřizovatel však ve svých instrukcích (viz mailová korespondence s Bc. Drenčkovou ze dne 6.1.2010, Sb: info i IF, radí PO, aby použily rezervní fond na výplaty a zaplacení faktur, které mají následně vrátit. Z toho důvodu se domníváme, že zřizovatel má zájem na finančním krytí rezervního fondu z důvodu zajištění platební schopnosti svých PO.

- vzhledem k tomu, že organizace má neuhrazenou ztrátu z minulých let ve výši 941.658,92 Kč, je možné vysoký zisk použít k úhradě této ztráty.

Návrh na rozdělení zlepšeného hospodářského výsledku:

Pokrytí neuhrazené ztráty z roku 2008 941 658,92

Odvod do RF částky dle § 20 odst. 7 zákona o dani z příjmu, kterou je potřeba v roce 2010 Příděl do fondu odměn 27 790,-

Příděl do rezervního fondu ze zlepšeného HV 1 110 343,79

c. Doplnková činnost

Organizace je oprávněna vykonávat doplňkovou činnost

- Hostinská činnost – organizace ji neprovozuje.
- Pořádání odborných kurzů, školení a jiných vzdělávacích aktivit včetně lektorské činnosti

Vzdělávací činnost vykázala rok 2009 výnosy 33.190,- Kč. Do nákladů doplňkové činnosti bylo zaúčtováno 3.700,- Kč za služby – školení a 15.470,- Kč za přípravu měkkého projektu. Do těchto nákladů patří ještě část nákladů na telefony (celkem 5.117,35 Kč), nelze však zjistit, jaký podíl, protože vedoucí vzdělávacího centra pracuje zároveň ještě jako sociální pracovnice.

Ve skutečnosti však náleží do nákladů doplňkové činnosti veškeré náklady Vzdělávacího centra – 477.286,35 Kč.

Činnost vzdělávacího centra přes veškerou snahu vedoucí vzdělávacího centra není zisková a ani výhledově není možnost tuto situaci změnit. Jelikož se jedná o projekt Evropské unie a CRR, kde má organizace povinnost udržet 5 let fungování projektu, rozhodlo se vedení organizace situaci řešit úpravou zřizovací listiny. Na Krajský úřad byla podána žádost o úpravu v tomto znění:

Organizace je oprávněna vykonávat doplňkovou činnost pořádání odborných kurzů, školení a jiných vzdělávacích aktivit včetně lektorské činnosti. Činnost nemusí být zisková z důvodu plnění veřejného zájmu.

O tuto změnu organizace žádá z důvodu, jelikož existuje dohoda o partnerství uzavřená mezi Domovem důchodců LUXOR Poděbrady a Krajským úřadem Středočeského kraje, v níž se Krajský úřad Středočeského kraje zavázal ke spolupráci v rámci projektu. Protože je však provozní dotace směřována výhradně na hlavní činnost, kterou je domov pro seniory, vzniká vakuum ve financování doplňkové činnosti vzdělávání.

První podání tohoto návrhu na Středočeský kraj proběhlo již 10. července 2009. Dále byla tato záležitost mnohokrát urgována, na všechny požadavky zřizovatele organizace vždy včas a kompletně odpovídala. Začátkem prosince 2009 byl předán na Kraj obsáhlý materiál pro jednání orgánů kraje, v němž organizace žádá o výše uvedenou úpravu. Do současné doby není zjevné, jak bude záležitost zřizovatelem řešena.

Snahou organizace není provozování ztrátové doplňkové činnosti, ale zabránění vrácení dotace EU. Dotace EU na výstavbu vzdělávacího centra je v takové výši, že by její vrácení znamenalo ukončení činnosti organizace.

d) Fondy

Fond odměn - 911

Zůstatek k 1.1.2009	122 210,00 Kč
Tvorba	0,00 Kč
Čerpání	0,00 Kč
Zůstatek k 31.12.2009	122 210,00 Kč

Čerpání fondu proběhlo v červnu 2009 na úhradu mzdových nákladů – posílení výnosové strany rozpočtu. Vzhledem k hospodářské situaci koncem roku bylo toto čerpání zrušeno.

Fond kulturních a sociálních potřeb – 912

	Rozpočet na rok 2009	Skutečnost k 31.12.2009
Počáteční stav k 1.1.2009	175 561,50	175 561,50
Tvorba – přiděl z mezd	173 000,00	183 657,00
Čerpání – příspěvek na stravu	46 000,00	44 076,50
Čerpání – jubilea	10 000,00	1 500,00
Čerpání – ind. konta	130 000,00	215 605,70
Zůstatek	162 561,50	107 428,00

Tvorba i čerpání fondu probíhá v souladu s Vyhláškou č. 114/2002 Sb.

Koncem roku 2009 proběhla úprava vnitroorganizační směrnice Tvorba a použití prostředků FKSP. Nejpodstatnější změny tato směrnice doznala ve dvou oblastech – zrušení tzv. individuálních kont a zavedení možnosti půjček a sociálních výpomocí pro zaměstnance. Zrušení individuálních kont mělo za následek, že zaměstnanci koncem roku svá individuální konta zcela vyčerpali.

Fond rezerv – 914

Počáteční stav k 1.1.2009	1 220 244,45 Kč
- z toho vytvořen z HV	401 959,45 Kč
- z toho vytvořen z darů	818 285,00 Kč
Tvorba	174 836,00 Kč
- z toho ze zlepšeného hosp. výsledku	0,00 Kč
- z toho z darů	174 836,00 Kč
Čerpání	189 023,00 Kč
- z toho z HV	0,00 Kč
- z toho z darů	189 023,00 Kč
Zůstatek k 31.12.2009	1 206 057,45 Kč
- z toho z HV	401 959,45 Kč
- z toho z darů	804 098,00 Kč

Čerpání fondu rezerv tvořeného z darů je vždy přísně účelové dle darovací smlouvy.

Soupis přijatých darů za rok 2009

Dárce	Druh daru	Hodnota	Datum
Netušil Jaroslav	Finanční dar účelový	68 000,00	15.1.2009
Kimberly-Clark, s.r.o.	Finanční dar bez uvedení účelu	51 836,00	29.1.2009
DMA Praha s.r.o.	Věcný dar - kompenzační pomůcky	6 905,00	29.1.2009
Křížová Blanka	Věcný dar - lůžko Terno	24 000,00	27.5.2009
Maděra a Šípek s.r.o.	Věcný dar - televizor Panasonic	16 073,00	5.8.2009
Elektro Kutílek, Nymburk	Věcný dar - 2 lednice Gorenje	9 428,00	10.8.2009
DMA Praha s.r.o.	Věcný dar - 2 stolky	4 400,00	6.11.2009
Česká televize	Finanční dar účelový	55 000,00	16.11.2009
Sólisté a sboristé ND	Věcný dar - hudební vystoupení	137 000,00	15.12.2009
MUDr. Seifertová D.	Věcný dar - holicí strojek, hodinky	0,00	30.12.2009
Hanková Monika	Věcný dar - lůžko vč. matrace	26 579,00	30.12.2009
Celkem		399 221,00	

Čerpání darů v roce 2009

Datum	Účel	Hodnota
11.2.2009	Lůžko na pokoj č. 4	19 713,00
13.3.2009	Vybavení pokoje č. 7	79 800,00
30.12.2009	3 LCD TV Panasonic - přechod na digitální systém	55 000,00
31.12.2009	Chlazený salátový bar	34 510,00
Celkem		189 023,00

Investiční fond – 916

Počáteční stav k 1.1.2009 **2 458 803,10 Kč**

Tvorba **1 072 751,00 Kč**

- z toho odpisy DHM 951 472,00 Kč

- dotace tepelná čerpadla 121 279,00 Kč

Čerpání **1 040 602,35 Kč**

- z toho reprodukce majetku - investice 282 426,90 Kč

- z toho reprodukce majetku – nákup DDHM 476 081,00 Kč

- z toho opravy a udržování DHM 282 094,45 Kč

Úprava finančního krytí 786 114,80 Kč

Zůstatek **1 704 836,95 Kč**

Z důvodu velmi napjatého stavu rozpočtu téměř po celý rok 2009 se vedení organizace rozhodlo použít poměrně vysokého investičního fondu ke krytí zhoršeného hospodářského výsledku. Toto činila čerpáním IF na financování pořízení DDHM a oprav majetku – toto čerpání bylo odsouhlaseno zřizovatelem (č.j. 183769/2009/KUSK).

Dne 30.11.2009 rozhodlo Zastupitelstvo Kraje usnesením č. 18-8/2009/ZK o tom, že příspěvkové organizace Středočeského kraje odvedou do rozpočtu Kraje zůstatky na svých účtech Investičních fondů. Pro organizaci Luxor Poděbrady mělo toto rozhodnutí vážné důsledky – finanční krytí všech fondů nebylo na takové úrovni, aby organizace mohla odeslat zůstatek investičního fondu v úrovni účetní. Proto bylo nezbytné provést úpravu finančního krytí investičního fondu dle § 34 odst. 9 vyhlášky č. 505/2002 Sb. ponížením odpisů DHM proti IF. Zdůvodnění této operace je následující – finančně nekrytý hospodářský výsledek by způsobil, že organizace by neměla finanční prostředky na uhrazení daně z příjmu FÚ a v roce 2010 by neměla pokrytý rezervní fond. Zřizovatel však ve svých instrukcích (viz mailová korespondence s Bc. Drenčkovou ze dne 6.1.2010, Sb: info i IF, radí PO, aby použily rezervní fond na výplaty a zaplacení faktur, které mají následně vrátit.

Investiční fond ve výši 1.704.836,95 Kč byl odeslán do rozpočtu Kraje.

Investice

Drobný dlouhodobý nehmotný majetek – 018

Nebyl pořízen ani vyřazen žádný majetek.

Dlouhodobý hmotný majetek – budova – 021

Technické zhodnocení	312 176,90 Kč
- úprava šatny sester	169 751,20 Kč
- úprava sprch v šatnách	47 955,70 Kč
- rozvod užitkové vody	94 470,00 Kč
Zařazení studny do užívání	156 248,00 Kč

Dlouhodobý hmotný majetek – soubory movitých věcí – 022

Nebyl pořízen ani vyřazen žádný majetek.

Drobný dlouhodobý hmotný majetek – 028

Pořízení	839 098,64 Kč
- nábytek, lůžka, šatní skříně	295 444,64 Kč
- nábytek na jídelnu	199 713,00 Kč
- sušička prádla EFE BRANDT	15 490,00 Kč
- PC, tiskárny (hardware)	58 601,00 Kč
- vybavení údržby, vodoměr	7 708,00 Kč
- elektronika, bílá technika (lednice, TV, ...)	93 440,00 Kč
- kuchyň – hrnec	3 431,00 Kč
- KC kompenzační pomůcky	15 065,00 Kč
- tabletový systém včetně servisovacích vozíků	115 696,00 Kč
- chlazený salátový bar	34 510,00 Kč

Nezařazený dlouhodobý majetek – 042

Projekt Jídelna a stravovací provoz	432 536,50 Kč
-------------------------------------	---------------

Žádný dlouhodobý majetek nebyl v roce 2009 vyřazen.

d. Finanční kontrola

Příspěvková organizace bez útvaru interního auditu

U příspěvkové organizace Luxor Poděbrady, poskytovatel sociálních služeb je finanční kontrola vykonávána podle zákona č. 320/2001 Sb., o finanční kontrole ve veřejné správě ve znění pozdějších předpisů.

Dle § 25 ředitel příspěvkové organizace vymezí postavení a působnost organizačních útvarů, vedoucích a ostatních zaměstnanců, tak aby zajistil fungování řídicí kontroly.

Za tímto účelem byla také přijata nová směrnice o finanční kontrole v organizaci Luxor Poděbrady, poskytovatel sociálních služeb. Platnost této směrnice je od 01.11.2009 a byl tak zaveden účinný vnitřní kontrolní systém, který definuje příkazce operace, správce rozpočtu, hlavní účetní a správce položek rozpočtu. Podle § 26 odst. 3 Z. 320/2001 Sb. je zde sloučena funkce správce rozpočtu a hlavní účetní. Bez předběžné kontroly nemůže být žádná hospodářská operace zahájena ani prováděna.

Jednotlivé osoby zodpovědné za provádění předběžné, průběžné a následné kontroly mají sepsány pověření, které jsou součástí vnitřních směrnic organizace. Další povinnosti nutné pro fungování vnitřního kontrolního systému jsou definovány

v ostatních vnitřních směrnicích organizace, jako je směrnice o účetnictví, o oběhu účetních dokladů, s nimiž byli všichni pracovníci seznámeni a stvrdili toto svým podpisem.

Součástí vnitřních směrnic organizace jsou rovněž podpisové vzory odpovědných zaměstnanců.

V rámci předběžné finanční kontroly před vznikem závazku jsou stanovovány limitované přísliby pro vybrané položky rozpočtu.

V květnu 2009 byla zřizovatelem provedena veřejnosprávní kontrola dle zákona č. 320/2001 Sb. o finanční kontrole a s odkazem na § 15 zákona č. 552/1991 Sb. o státní kontrole. Tato kontrola prokázala nedostatky v úplnosti a průkaznosti vedení účetnictví, závažné nedostatky se týkaly zavedení a fungování vnitřního kontrolního systému organizace.

Operativně byla přijata opatření k nápravě vedení účetnictví, byl zaveden vnitřní kontrolní systém.

Kontrolou nebyl organizaci Luxor Poděbrady, poskytovatel sociálních služeb vyčíslen a vyměřen žádný odvod za porušení rozpočtové kázně, pokuta či jiná sankce.

III. Zaměstnanci, práce a mzdy

Přehled za rok 2009

Hospodářské středisko	Mzdové prostředky	Prům. evid. stav pracovníků	Průměrná mzda
1 – Zdravotní	4 430 028	18,10	20 396
2 – Stravovací	1 038 996	4,60	18 822
3 - Údržba	47 727	0,17	23 396
5 – Prádelna	231 050	1,76	10 940
6 – Režie	2 026 656	6,92	24 406
7 – Komunit. centrum	555 802	2,64	17 544
8 - Rehabilitace	606 135	2,88	17 539
9 – Vzdělávací centrum	334 587	1	27 882
Celkem	9 280 981	38,1	20 278
Celkem k 31.12.2008	8 814 704	34,00	21 605

Nemocnost v roce 2009

Odpracované hodiny celkem	71473,80
Hodiny nemoc celkem	5309,1
Nemocnost vyjádřená v %	7,43 %

IV. Sociální péče

Organizace zajišťuje svým obyvatelům celodenní stravu, praní prádla, úklid, základní ošetrovatelskou péči středním, nižším a pomocným zdravotnickým personálem, 1 x týdně pravidelné návštěvy praktického lékaře, poskytování rehabilitace vlastní rehabilitační sestrou, pravidelné návštěvy pedikérky, možnosti kadeřnických a holičských služeb a provádění nákupů.

Kromě toho zajišťuje organizace pro své klienty i kulturní program jako hudební produkce, vystoupení žáků škol, účast na sportovních a společenských akcích pořádaných jinými organizacemi, pravidelnou ergoterapii, společnou každoroční rekreaci, návštěvy divadel a koncertů.

Komunitní centrum

Projekt "Pilotní přeměna klasické rezidenční služby v zařízení poskytující moderní komunitní služby" byl realizován ve výši 1.070.327,- Kč. Pro veřejnost funguje od 1.2.2006 a jeho podstatou je otevření zařízení široké veřejnosti. Komunitní centrum je určeno pro lidi, kteří mají sníženou soběstačnost a nemohou vykonávat běžné každodenní činnosti a pro ty, kteří o ně pečují. V rámci KC je poskytován komplex služeb, který v takovém rozsahu nikdo jiný neposkytuje.

Individuálně je poskytována ergoterapie – nácvik jemné motoriky, nácvik všedních denních činností, nácvik kognitivních funkcí. Klientovi je umožněn výběr vhodné kompenzační pomůcky, nácvik jejího používání a event. je mu zapůjčena pomůcka domů. Dále je poskytováno sociální poradenství, podpora a pomoc při řešení náročných životních situací. Ze skupinové práce nabízíme trénink paměti a kondiční cvičení. Veškeré služby jsou poskytovány zdarma.

Rehabilitace

V projektu "Vzdělávací a denní centrum LUXOR Poděbrady" byla vybudována ucelená rehabilitace včetně tělocvičny a cvičné koupelny v suterénu budovy a v podkroví pak vzdělávací středisko jako zázemí pro teoretickou výuku. V suterénu budovy se nachází bezbariérové rehabilitační centrum, kde se nachází magnetoterapie, elektroléčba,

tělocvična a vodoléčba. Prostory jsou vybaveny moderní přístrojovou technikou. V tělocvičně se provádí jak skupinové tak individuální cvičení

Vzdělávací centrum

Vzdělávací a denní centrum bylo slavnostně otevřeno 30. října 2007, ale první vzdělávací kurz se rozběhl již počátkem září. Posláním vzdělávacího centra je zlepšování kvality sociálních služeb. Plán vzdělávacích kurzů v tomto centru sleduje jak podporu vzdělávání personálu v zařízeních rezidenčního, ambulantního typu a v terénních službách, tak podporu vzdělávání poskytovatelů sociálních služeb.

V. Životní prostředí

Nebezpečné odpady

Organizace je producentem odpadu, na jehož sběr a odstraňování jsou kladeny zvláštní požadavky s ohledem na prevenci infekce. Na jeho likvidaci má dle smlouvy sjednanu firmu Pražské služby, a.s. – dle zákona č. 185/2001 Sb. oprávněnou osobu.

Obnovitelné zdroje

V roce 2006 získala organizace LUXOR Poděbrady od Státního fondu životního prostředí finanční podporu na instalaci tepelných čerpadel a solárních kolektorů pro vytápění a ohřev teplé vody. Finanční podpora ve výši 2 748 985,- Kč byla poskytnuta v rámci Operačního programu Infrastruktura z prostředků Evropského rozvojového fondu ERDF a ze zdrojů Státního fondu životního prostředí.

V rámci ročního zkušebního provozu vyrobila tepelná čerpadla a solární kolektory celkem 1 181 GJ tepelní energie. Instalací tepelných čerpadel a solárních kolektorů na místo plynových kotlů a elektrických ohřivačů došlo k úspoře v provozu 192 344,- Kč na rok.

Závěr

Organizace hospodařila v roce 2009 se ziskem 2 079 794 Kč, neměla žádné manko ani škody, nebyly jí uloženy sankce, penále ani pokuty a nemá žádné nevymahatelné pohledávky. Závazné ukazatele finančního vztahu k rozpočtu kraje byly splněny.

Realizované akce přispěly ke zlepšení pracovního prostředí a podmínek pro práci zaměstnanců, ke zlepšení a zkvalitnění života klientů.

Spokojenost a zájem dalších osob o poskytované služby svědčí o uplatnění Domova důchodců Luxor Poděbrady v systému sociálních služeb Středočeského kraje.

Přílohy:

- 1. Přehled nákladů a výnosů z hlavní a doplňkové činnosti**
- 2. Přehled o hospodářském výsledku a stavu fondů příspěvkových organizací za rok 2009**
- 3. Přehled čerpání dotací**
- 4. Přehled investiční činnosti - zdroje financování investic**
- 5. Nabídka aktivizačních programů**

V Poděbradech dne 25.2.2010

Číslo objektu:

		PŘEHLED NÁKLADŮ A VÝNOSŮ z hlavní a doplňkové činnosti						(v tis. Kč, celá čísla)	
číslo řádku	ukazatel	Skutečnost k 31.12.2008		Rozpočet upravený (hodnocený rok)		Skutečnost k 31.12.2009		vývojový ukazatel hlavní č. (porovnání se stejným obdobím m.r.)	vývojový ukazatel hlavní č. (porovnání s rozpočtem)
		hlavní činnost	doplňková č.	hlavní činnost	doplňková č.	hlavní činnost	doplňková č.		
		1	2	3	4	5	6	7=5/1	8=5/3
1	Náklady PO - účtová třída 5 celkem	20 850	0	20 492	0	19 402	19	93,1	94,7
2	z toho: Spotřeba materiálu (číslo účtu 501)	3 957		3 124		3 254		82,2	104,2
3	Spotřeba energie a ost. nesklad.dodávek (číslo účtu 502 a 503)	1 079		820		890		82,5	108,5
4	Prodané zboží (číslo účtu 504)							#DIV/0!	#DIV/0!
5	Opravy a udržování (číslo účtu 511)	193		550		538		278,8	97,8
6	Cestovné (číslo účtu 512)	46		16		17		37,0	106,3
7	Náklady na reprezentaci (číslo účtu 513)	12		15		14		116,7	93,3
8	Ostatní služby (číslo účtu 518)	1 674		1 942		1 940	19	115,9	99,9
9	Mzdové náklady (číslo účtu 521)	8 815	0	9 440	0	9 286	0	105,3	98,4
10	v tom: platy zaměstnanců	8 753		9 320		9 183		104,9	98,5
11	ostatní osobní náklady	62		120		103		166,1	85,8
12	Zákonné sociální pojištění (číslo účtu 524)	3 035		3 265		2 929		96,5	89,7
13	Zákonné sociální náklady (číslo účtu 527)	173		186		184		106,4	98,9
14	Daně a poplatky (součet účtů číslo 531, 532 a 538)	23		25		26		113,0	104,0
15	Jiné ostatní náklady (číslo účtu 549, 5xx)	792		159		159		20,1	100,0
16	Odpisy dlouhodobého majetku (číslo účtu 551)	1 051		950		165		15,7	17,4
17	Výnosy z činnosti PO - účtová třída 6 celkem	20 080	0	20 508	4	21 742	33	108,3	106,0
18	z toho: Tržby za vlastní výrobky (číslo účtu 601)							#DIV/0!	#DIV/0!
19	Tržby z prodeje služeb (číslo účtu 602)	9 476		11 527	4	12 686	33	133,9	110,1
20	Tržby za prodané zboží (číslo účtu 604)							#DIV/0!	#DIV/0!
21	Jiné ostatní výnosy (číslo účtu 649, 6xx)	1 038		886		952		#REF!	#REF!
22	Tržby z dlouhodobého majetku (číslo účtu 651)							#DIV/0!	#DIV/0!
23	Tržby z prodeje cenných papírů a výnosy z dlouh.a krátkodobého majetku (součet účtů 653,652 a 655)							#DIV/0!	#DIV/0!
24	Tržby z prodeje materiálu (654)							#DIV/0!	#DIV/0!
25	Provozní dotace (číslo účtu 691) celkem	9 566	0	8 095	0	8 104	0	84,7	100,1
26	v tom: příspěvek na provoz	0		0		0		#DIV/0!	#DIV/0!
27	dotace na neinvestiční náklady související s financováním programů evidovaných v ISPROFIN ¹⁾							#DIV/0!	#DIV/0!
28	Hospodářský výsledek před zdaněním (ř.17 - 1)	-770	0	16	4	2 340	14	-303,9	14625,0
29	Daň z příjmů (číslo účtu 591)	173				274		158,4	#DIV/0!
30	Dodatečné odvody daně z příjmů (číslo účtu 595)							#DIV/0!	#DIV/0!
31	Hospodářský výsledek po zdanění (ř.28 -29 -30)	-943	0	16	4	2 066	14	-219,1	12912,5
32.	Doplňkové údaje:								
33.	Použití prostředků rezervního fondu	1 081				1 206			
34.	Přepočtený počet zaměstnanců	34,0				38,1			
35.	Průměrný plat (mzda) měsíčně v Kč	21 605				20 299			
36.	Systémová investiční dotace (ISPROFIN)								

Datum: 22.02.2010

Vypracoval: Ing. Oravcová - ekonom

Telefon : 325 612 603

E-mail : oravcova@dd-pdy.cz

Schválil: Mgr. Novák - ředitel

Přehled o hospodářském výsledku a stavu fondů příspěvkových organizací za rok 2009

6A) Hospodářský výsledek	
Hospodářský výsledek	v Kč
- hlavní činnosti	2 340 252,71
- z jiné činnosti	14 020,00
Celkem k 31.12.2009 před zdaněním	2 354 272,71
Předpokládané zdanění celkem	274 480,00
Celkem po zdanění (zisk+, ztráta -)	2 079 792,71

6B) Krytí zhoršeného hospodářského výsledku	
Ukazatel	v Kč
Ztráta z hospodaření celkem	
<i>v tom krytí ztráty:</i>	
- na vrub zůstatku rezervního fondu	
- z rozpočtu zřizovatele	
- ze zlepšeného hospodářského výsledku v následujícím roce	
- jiným způsobem: účet 932	
(neuhrazená ztráta z minulých let)	

6C) Rozdělení zlepšeného hospodářského výsledku				
	stav k 1.1.2009 v Kč	stav k 31.12.2009 v Kč	Příděl ze zlepšeného hospodářského výsledku roku 2009 v Kč	stav po přidělu v Kč
	1	2	3	4=2+3
Rezervní fond	1 220 244	1 206 057	1 110 344	2 316 401
Investiční fond	2 458 803	1 704 837	0	1 704 837
Fond odměn	122 210	122 210	27 790	150 000
Fond kulturních a sociálních potřeb	175 562	107 428	0	107 428
CELKEM	3 976 819	3 140 532	1 138 134	4 278 666

Datum: 23.02.2010

Vypracoval: Ing. Hana Oravcová - ekonom

Schválil: Mgr. Jaromír Novák- ředitel

Organizace: Luxor Poděbrady, poskytovatel sociálních služeb

Číslo objektu: 10303

Příloha č. 12

PŘEHLED ČERPÁNÍ DOTACÍ					
v tis.Kč					
Příspěvek na provoz	Plán 2009	Skutečnost	% plnění	Porovnání	
	1	k 31.12.2009	3	skuteč. k 31.12.2008	index
				4	5=2/4
Od zřizovatele	1 700,00	1 700,00	100,0%	1 802,00	0,94
Ze státního rozpočtu a státních fondů přes rozpočet zřizovatele	6 395,00	6 404,00	100,1%	7 765,00	0,82
Od jiných subjektů	0,00	0,00	#DIV/0!	0,00	#DIV/0!
Příspěvek celkem	8 095,00	8 104,00	100,1%	9 567,00	0,85

Datum: 23.02.2010

Vypracoval: Ing. Hana Oravcová - ekonom

Schválil: Mgr. Jaromír Novák- ředitel

PREHLED INVESTIČNÍ ČINNOSTI - ZDROJE FINANCOVÁNÍ INVESTIC					
v tis.Kč					
Zdroje financování investic	Plán 2009	Skutečnost k 31.12.2009	% plnění	Porovnání	
				skuteč. k 31.12.2008	index
	1	2	3	4	5=2/4
Zapojení investičního fondu (vlastních zdrojů)	550,00	758,00	137,8%	596,00	1,27
Dotace od zřizovatele	0,00	0,00	#DIV/0!	0,00	#DIV/0!
Dotace ze státního rozpočtu	0,00	0,00	#DIV/0!	0,00	#DIV/0!
Státní fondy	0,00	121,00	#DIV/0!	8 626,00	0,01
Ostatní zdroje	0,00	0,00	#DIV/0!	0,00	#DIV/0!
Zdroje celkem	550,00	879,00	159,8%	9 222,00	0,10

Datum: 23.02.2010

Vypracoval: Ing. Hana Oravcová - ekonom

Schválil: Mgr. Jaromír Novák- ředitel

Nabídka aktivizačních programů - zde si můžete vybrat, které aktivity budete navštěvovat

DEN/ČAS	8:00	8:30	8:30	9:00	9:00	9:45	10:00	10:30	11:00	11:30	12:00	12:30	13:00	13:30	14:00	14:00	14:30	15:00	15:15	15:30	16:00	16:30	17:00	17:00	17:30	18:00		
Pondělí	snídaně		kondiční cvičení pí Adamcová	kondiční cvičení KC	Muzikoterapie s Prof. Navrátillem (2x měsíčně)												Trénink paměti KC	Film pro pamětníky										večeře
Úterý		snídaně		kondiční cvičení pí Adamcová	kondiční cvičení KC	Poslech hudby, klavír s Mgr. Pichlem												Výtvarný kroužek									večeře	
Středa	snídaně		kondiční cvičení pí Adamcová	kondiční cvičení KC	Literární Klub												ZUŠ (1x měsíčně)	Kurz pečení pí Eliášová									večeře	
Čtvrtek		snídaně		kondiční cvičení pí Adamcová	kondiční cvičení KC	Dechovka s kávou												Odpoledne s překvapením (1x měsíčně)									večeře	
Pátek	snídaně		kondiční cvičení pí Adamcová	kondiční cvičení KC	Univerzita třetího věku																						večeře	
Sobota		snídaně			Bohoslužba (2x měsíčně) 9:30 - 10:15														Filmový klub									večeře
Neděle	snídaně																										večeře	